



Centre d'Interpretació
del Front del Segre
Ermengol Piro

Alcoletge



Dossier pedagògic

Secundària

Dossier pedagògic associat a l'exposició permanent
del Centre d'Interpretació del Front del Segre "Ermengol Piró" (Alcoletge)
Promou: Ajuntament d'Alcoletge
Contingut i edició: gmm/comunicació



Ajuntament d'Alcoletge

Índex

Objectius	5
Comença la guerra civil	6
Per què va començar?	7
Els dos bàndols	12
Els primers mesos (juliol-desembre de 1936)	17
Any 1937	19
Any 1938	22
El Front del Segre	22
Any 1939	26
Arquitectura bèl·lica	27
Viure en temps de guerra	28
Anar a l'escola	34
L'exili republicà	36
El Centre d'Interpretació del Front del Segre "Ermengol Piró" (Alcoletge)	39





OBJECTIUS

OBJECTIUS GENERALS

- Aportar conceptes bàsics sobre la Guerra Civil Espanyola
- Entendre la importància del Front del Segre dins el context general del conflicte
- Mostrar com afecta la guerra a la vida quotidiana, més enllà del front: família, relacions socials, etc

OBJECTIUS ESPECÍFICS

- Contextualitzar en el temps i l'espai la Guerra Civil Espanyola i, concretament, el Front del Segre
- Identificar els dos bàndols protagonistes del conflicte i els seus elements més característics
- Tenir una visió global del conflicte, amb la intervenció dels aliats europeus
- Identificar els principals canvis dins la vida civil, fora del camp de batalla
- Identificar els sentiments i emocions dels civils en el dia a dia: por, desconfiança, pèrdua, etc
- Introduir el concepte de "refugiat", primer dins el propi territori i després a l'estranger



COMENÇA LA GUERRA CIVIL

El febrer de 1936 varen tenir lloc a l'Estat Espanyol les darreres eleccions democràtiques de la Segona República, amb una **victòria indiscutible de les forces d'esquerres** que s'havien presentat amb una candidatura única: el Front Popular, on s'aglutinaven diversos partits. A partir d'aquest moment, **comença una conspiració per fer un cop d'Estat**, per part dels sectors conservadors més radicals.

Amb l'aclaparadora victòria del Front Popular, Manuel Azaña torna a ser nomenat president de la República, odiat per la dreta espanyola que recordava les seves retallades a l'exèrcit, entre d'altres. Amb la voluntat d'esvaïr qualsevol possibilitat de cop d'Estat, Azaña va destituir molts alts càrrecs militars, com ara al general Francisco Franco qui va ser enviat a Canàries.

Immediatament, **totes les posicions es varen radicalitzar: tant la dreta que conspirava per un cop d'Estat com l'esquerra que ocupava les finques agrícoles**, començant les agressions i assassinats en ambdós bàndols.

Pocs mesos després, el 18 de juliol de 1936, **els militars de Canàries i del Marroc es van revoltar contra el govern de la República**, comandats pel general Francisco Franco, amb el suport d'alguns partits polítics conservadors. L'endemà mateix, molts obrers i els partits polítics republicans van sortir al carrer per lluitar contra els militars revoltats.

La revolta va triomfar en algunes parts d'Espanya però va fracassar a altres, que seguien comandades pel govern republicà com ara Catalunya, Madrid, Euskadi o València.

Com a resposta a aquest cop d'Estat, molts obrers i els partits polítics republicans varen sortir al carrer per lluitar contra els militars revoltats. Arran de tot aquest caos, el president del govern d'aleshores –Santiago Casares Quiroga- va dimitir i va substituir-lo Diego Martínez Barrio, que intentava reconduir la situació. Però la sublevació només va poder ser controlada en algunes zones (com ara Catalunya, Madrid, Euskadi o València) però va prosperar en moltes altres.

Havia començat la Guerra Civil espanyola, que duraria tres anys, fins l'1 d'abril 1939 amb la victòria del "bàndol nacional" (els revoltats).



I a Catalunya?

El febrer de 1936, a Catalunya, també va guanyar el Front d'Esquerres, tot i que la dreta també havia presentat una candidatura conjunta (Front Català d'Ordre). La victòria de l'esquerra va suposar l'alliberament immediat de **Lluís Companys** i el seu retorn com a president de la **Generalitat**. Tot i que al parlament les relacions dreta-esquerra eren correctes, al carrer hi havia una creixent crispació.

Quan va esclatar el conflicte, el juliol de 1936, la resposta al carrer de les forces d'esquerres i del moviment obrer va ser ràpida i contundent, aconseguint controlar la insurrecció. A continuació, el govern de la Generalitat va decretar la creació de les Milícies Ciutadanes de Catalunya (voluntaris) i es van començar a organitzar ràpidament "columnes" per alliberar zones sota control militar. A finals de juliol, **les milícies catalanes es dirigeixen al Front d'Aragó per defensar la República**. Lleida es converteix en vertadera reraguarda del front, des d'on surten moltes milícies i on arriben molts ferits.



PER QUÈ VA COMENÇAR?

Ens remuntarem fins uns anys abans de la guerra civil; el 1931. L'abril d'aquest any, es va proclamar a Espanya la **segona república espanyola**, un govern elegit democràticament pels espanyols. Com a resultat, el rei Alfons XIII de Borbó va marxar a l'exili però sense renunciar als seus drets. El President de la República era Niceto Alcalá Zamora i el President del Govern, Manuel Azaña Díaz.



Niceto Alcalá Zamora

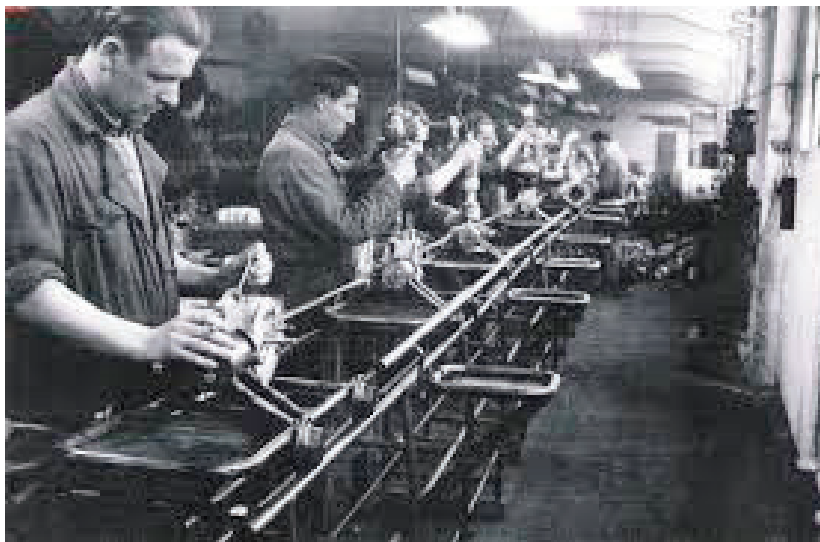


Manuel Azaña Díaz

L'abril del 1931 es va proclamar la Segona República, un govern elegit democràticament mitjançant unes eleccions. En primer lloc, hem de tenir en compte que, **a principis del segle XX, Espanya no era un país avançat en comparació amb la resta de països europeus**: aquí la revolució industrial va arribar més tard així que encara teníem una economia principalment agrària, un alt nivell d'analfabetisme i pocs centres educatius, la majoria depenien de l'església i per tant la religió marcava l'educació.

La veritat és que aquest govern no va trobar un context gens favorable per poder reconstruir una Espanya en crisi. Els motius són diversos, però podem destacar:

- una **crisi econòmica mundial**, després del crac del 29.
- **crisi europea del model de govern democràtic**, amb Mussolini a Itàlia i Hitler a punt de governar Alemanya
- nous moviments innovadors a nivell europeu, principalment el **moviment obrer** (d'esquerres i revolucionari) i els **nacionalismes**



De fet, tant l'exèrcit com l'església tenien molt poder i defensaven idees molt conservadores que volien frenar les noves formes de pensar que arribaven des d'Europa (per exemple, el moviment obrer i els nacionalismes).



Això va provocar que cada vegada hi hagués més diferències entre les formes de pensar i entendre com s'havia de viure. Per una banda, els més conservadors no volien cap canvi (com ara l'exèrcit, l'església i les classes més benestants) i per l'altra banda, els més progressistes, volien incorporar noves formes de pensar i de fer (entre els què estava sobretot la classe obrera).

Per tant, com el dia a dia no era fàcil (amb una gran crisi econòmica, social i política) **el govern de la Segona República va voler introduir tot un seguit de reformes** per intentar millorar la situació. Les principals reformes que es varen anar introduint varen ser:

- **Reforma educativa**, per garantir una educació bàsica per a tothom i prohibia l'ensenyament als religiosos
- **Reforma agrària** (contra els latifundistes) per millorar les condicions de treball i vida
- **Reformes socials** (millora de condicions laborals per treballadors industrials i pagesos, i sufragi universal, que reconeixia el vot femení)
- **Reforma de l'exèrcit** (que havia de jurar fidelitat a la República)
- **Reconèixer més drets per a les dones** (com ara el sufragi universal)

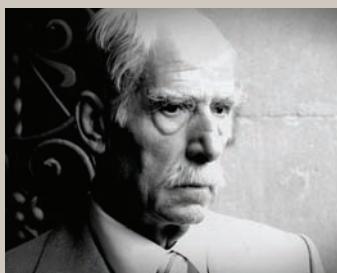
Però no tothom estava d'acord amb aquestes reformes i això va provocar que augmentessin les diferències entre la classe obrera i les classes més acomodades. Per a simplificar-ho, direm que es van radicalitzar les posicions: els que estaven a favor de les reformes (gent d'esquerres) però fins i tot pensaven que no eren suficients i els que estaven en contra de les reformes (gent de dretes), que pensaven que eren exagerades i no les acceptaven.

El resultat de tot això va ser l'augment de violència al carrer i un cop d'Estat fracassat (general Sanjurjo), amb la celebració de noves eleccions (1932) i un nou president al Govern, Alejandro Lerroux. En realitat, des de 1933 a 1936 es viu en constant crisi política, amb canvis successius de govern i també amb la progressiva entrada de partits conservadors (com la CEDA).

En aquest nou període, amb conservadors al govern, es van poder anul·lar moltes de les reformes socials i per tant, el moviment obrer era més actiu que mai (vagues generals, etc). Veient aquest augment del poder dels conservadors, el govern (encara republicà) torna a convocar eleccions pel febrer de 1936, després de les quals esclatarà la Guerra Civil a Espanya.

I a Catalunya?

A les eleccions municipals de 1931, la victòria a Catalunya és per a Esquerra Republicana de Catalunya i el seu líder, **Francesc Macià**, va proclamar de manera unilateral la República Catalana (només uns dies abans que es proclamés la Segona República Espanyola). Però el nou Estat només va durar 3 dies: la preocupació a Madrid va ser tan gran, que varen acabar pactant i canviant el nom a "**Generalitat de Catalunya**" (recuperant el nom medieval de Diputació del General). Francesc Macià va mantenir el càrrec de President de la Generalitat des del 1931 fins el 1933. Poc després (1934) **Lluís Companys**, nou President de la Generalitat, va tornar a proclamar l'Estat Català.



Francesc Macià



Lluís Companys



Activitat 1

Fem un glosari per entendre millor algunes de les causes de la guerra civil espanyola. Esbrina què signifiquen els següents conceptes (pots buscar-los al diccionari, a internet, al teu llibre de medi social, etc):

1. Revolució industrial _____

2. Moviment obrer _____

3. Idees de dretes _____

4. Idees d'esquerres _____

5. Eleccions democràtiques _____

6. Radicalització de les idees _____

7. Sublevació _____

8. Cop d'Estat _____



ELS DOS BÀNDOLS

El bàndol nacional

És el nom amb què es coneix als **revoltats contra la Segona República** (el govern legítim, la Segona República, escollida mitjançant unes eleccions democràtiques). Estava **liderat pel General Franco** i per l'exèrcit, i va rebre el suport de les classes més conservadores, professionals lliberals, sectors religiosos i part dels pagesos.



Bandera nacional segons Reglament de 1938

Varen agafar el nom de “nacional” precisament per diferenciar-se dels moviments nacionalistes català i basc, que estaven agafant força; era la seva forma d'expressar que la única nació era Espanya. Era en realitat un nom propagandístic. Estava format per militars professionals, soldats voluntaris però també per soldats reclutats a la força dels territoris que anaven ocupant.

Els republicans els anomenaven de forma despectiva “**fatxes**”, “**feixistes**”, etc.

El bàndol republicà

És el nom amb què es coneix als qui defensaven la República, és a dir, el **govern legítimament escollit mitjançant eleccions democràtiques**. Per tant, era **liderat pel govern del país**. El bàndol republicà estava format pels partits d'esquerra; demòcrates, socialistes, comunistes, anarquistes, nacionalistes catalans i bascos, alguns sindicats, etc. Era un veritable vetall d'ideologies que tot sovint discutien entre ells, augmentant encara més el desordre i la ineficàcia de les seves accions. El seu exèrcit, conegut com **Exèrcit Popular**, estava format per alguns militars professionals afins a la República però sobretot per voluntaris (milícies populars) que volien lluitar a favor de les llibertats però sobretot contra els feixistes. Els nacionals els anomenaven de forma despectiva “**los rojos**”.



Bandera republicana (1931-1939)

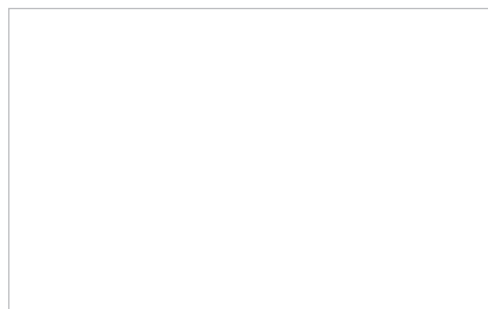
El bàndol republicà també va portar a terme actes de gran violència, sobretot al començament de la guerra contra l'església, cremant temples i assassinant capellans, i perseguint emplegaris, polítics, etc (és el que es coneix com la “**repressió a la reraguarda**”).



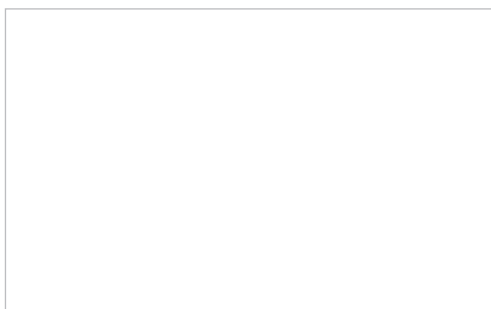
Activitat 2

Còpia les banderes de la pàgina anterior i fixa't en les diferències. Ara busca i dibuixa també la bandera actual. Compara les tres: s'assemblen en alguna cosa? en què?

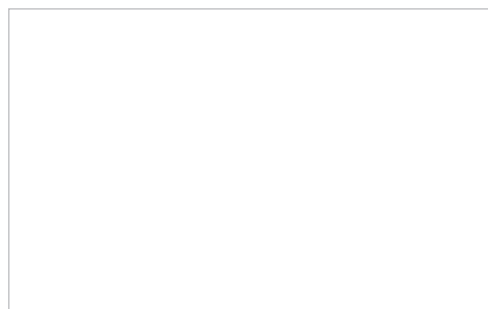
Bandera actual



Bàndol Franquista:



Bàndol Republicà:



Activitat 3

Llegeix i escolta aquestes dues cançons molt conegudes en els dos bàndols. Comenteu a classe sobre quins valors tracten, si són els mateixos o diferents, etc.

Bàndol Republicà

A LAS BARRICADAS

Negras tormentas agitan los aires
nubes oscuras nos impiden ver,
aunque nos espere el dolor y la muerte,
contra el enemigo nos llama el deber.
El bien más preciado es la libertad
hay que defenderla con fe y valor,
alza la bandera revolucionaria
que llevará al pueblo a la emancipación
alza la bandera revolucionaria
que llevará al pueblo a la emancipación.
En pie pueblo obrero, a la batalla
hay que derrocar a la reacción.
¡A las barricadas, a las barricadas,
por el triunfo de la Confederación!
¡A las barricadas, a las barricadas,
por el triunfo de la Confederación!

Bàndol Nacional

ORIAMENDI

Por Dios, por la Patria y el Rey
lucharon nuestros padres.
Por Dios, por la Patria y el Rey
lucharemos nosotros también.

Lucharemos todos juntos,
todos juntos en unión,
defendiendo la bandera
de la Santa Tradición.

Cueste lo que cueste,
se ha de conseguir
que los boinas rojas
entren en Madrid.

Por Dios, por la Patria y el Rey
lucharon nuestros padres.
Por Dios, por la Patria y el Rey
lucharemos nosotros también.

Per escoltar aquestes cançons i d'altres:

http://centros1.pntic.mec.es/ies.maria.moliner3/guerra/c_nac.htm

Per saber-ne més

ELS ALIATS EUROPEUS

La majoria de països europeus no varen voler intervenir a la Guerra Civil espanyola, i varen signar un **tractat de No Intervenció**. Tot i això, la realitat és que alguns països si que varen acabar donant suport a un o altre bàndol, segons els seus propis interessos i la ideologia que defensaven.

Bàndol franquista: Va rebre sobre tot el suport d'**Alemanya** i **Itàlia**, que varen aportar sobretot amb soldats i avions (com ara, la Legió Còndor). De fet, l'exèrcit franquista que estava al Marroc, va poder traslladar-se al a Península gràcies al seu suport. **Anglaterra** i **Portugal** també els varen ajudar puntualment, bàsicament amb armament, així com els Estats Units que va enviar combustible per a l'aviació.

Bàndol Republicà: El país que més va ajudar als republicans va ser la **URSS**, que va aportar material de guerra i soldats. **França** també va ajudar la República amb la venda d'avions. A banda de la URSS, el bàndol republicà va tenir l'ajuda de les **Brigades Internacionals**. Les Brigades eren unitats compostes per combatents voluntaris estrangers vinguts, tant de països democràtics (França, Anglaterra o Estats Units) com de països dominats pel feixisme o les dictadures (Polònia, Alemanya o Itàlia), per lluitar precisament a favor de la llibertat.



Dibuix infantil trobat a Alcoletge



Activitat 4

Pinta de color el mapa d'Europa:

- blau: països que varen ajudar al bàndol nacional
- vermell: països que varen ajudar al bàndol republicà





Activitat 5

Investiga i escull algun personatge famós que lluités a les Brigades Internacionals?

El personatge famós es diu: _____

La seva professió era: _____

El seu país d'origen era: _____

El motiu pel qual va venir a Espanya a lluitar amb els republicans és:

Coneixes algun detall o anècdota sobre el temps que va passar aquí?

Fes una breu exposició oral davant la classe i explica'ls tot el que has descobert sobre el teu personatge.



ELS PRIMERS MESOS (JULIOL-DESEMBRE DEL 1936)

Després de l'alçament militar del juliol de 1936 contra la Segona República, liderat pel general Francisco Franco i Bahamonte, **Espanya dividida en dues parts**: les que de seguida s'afegeixien als "rebels" (el bàndol nacional) i les que continuen a favor de la democràcia la República.

Els primers mesos de la guerra, totes dues zones intenten consolidar la seva situació portant a terme **empresonaments, afusellaments i altres mesures** contra aquells els que semblen estar en contra de cada bàndol. Mentre que l'exèrcit nacional va estar força ben organitzat des del principi, a l'exèrcit republicà (que s'arribarà a conèixer com Exèrcit Popular) li va resultar més difícil organitzar-se ja que estava format per molts voluntaris sense experiència, que a més tenien idees molt diferents fins i tot de perquè lluitaven.

Pel que fa a l'**estratègia que varen seguir els franquistes** (bàndol nacional), el seu primer objectiu **va ser ocupar el màxim territori possible de nord a sud d'Espanya perquè així tota la frontera amb Portugal ja fos nacional**. Així que varen anar pujant des d'Andalusia, per Extremadura, fins arribar a Badajoz. Des d'aquí, volien prendre Madrid, però es van trobar amb una ciutat molt ben defensada pels republicans; tot i això, veient el perill tan a prop, el **govern republicà** (a càrrec del President Largo Caballero) **es va traslladar a València per estar més segurs**.

Lleida va ser una ciutat important per a la República per la seva situació geogràfica, molt a prop del camp de batalla (anomenat Front d'Aragó). En realitat, es converteix en la reraguarda del front, oferint a l'exèrcit republicà suport logístic a tots nivells: aprovisionaments, acollida de ferits i refugiats, etc.

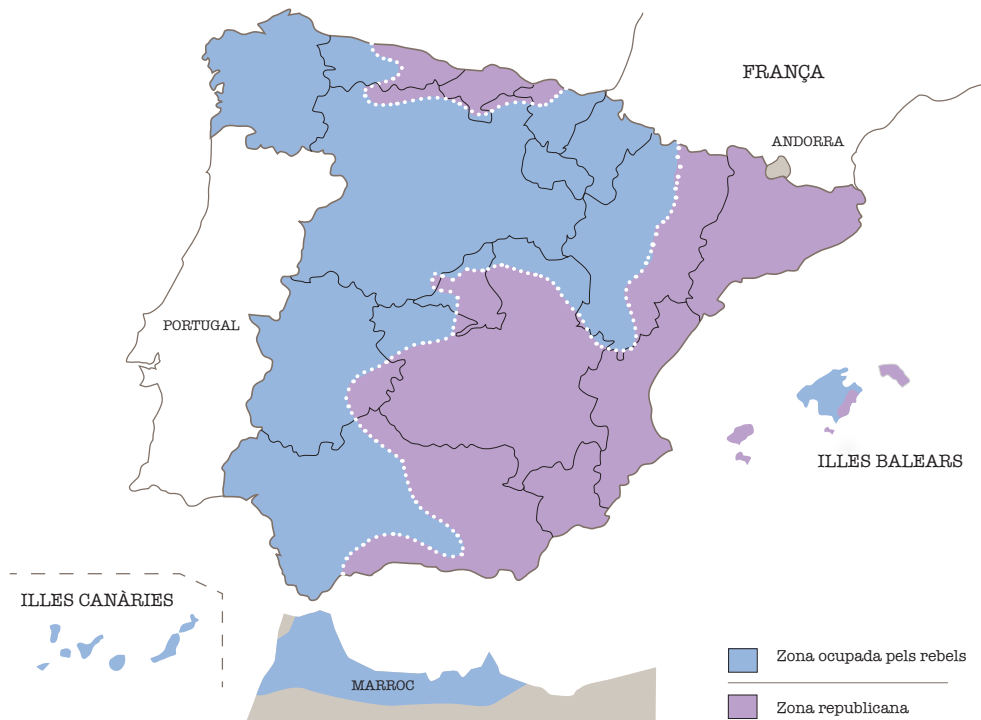
"Després del cop d'Estat, Espanya va quedar dividida en dues parts: la nacional i la republicana.

Lleida es va convertir en una ciutat estratègica al servei de la República"



Activitat 6

Sobre aquest mapa d'Espanya, que mostra com va quedar dividit el país en els primers mesos de guerra, escriu el nom de les diferents comunitats autònomes perquè entenguis millor qui "manava" a cada lloc.



nota aclaridora:

"L'ordenació territorial de l'època no era per Comunitats Autònomes ni províncies sinó per Regions Militars".

REPRESSIÓ A LA RERAGUARDA

Quan esclata la guerra, la violenta reacció amb què es conté i controla la revolta de l'exèrcit en algunes zones, es coneix com "la repressió a la rereguarda". Es tracta d'un moviment descontrolat d'esquerrers i proletari que divideix la societat catalana en feixistes i antifeixistes, provocant un clima de desconfiança entre molts veïns: represàlies, robatoris i assassinats.

Un dels primers sectors a viure aquesta repressió va ser l'Església catòlica, amb la crema de patrimoni i l'assassinat de centenars de sacerdots i monges. **Altres sectors castigats varen ser els empresaris i els propietaris rurals**, que sovint veuen els seus béns incautats. Tot i que la Generalitat es va esforçar en mantenir un cert ordre, el cert és que aquí va començar un primer exili de milers de persones sospitoses de "ser de dretes" o culpables de plantar cara als revolucionaris.



Imatge de Sant Jaume (mitjan segle XV) salvada de la crema a l'església d'Alcoletge, actualment al Museu Diocesà i Comarcal de Lleida.
© Museu de Lleida Diocesà i Comarcal (L. Melgosa)



ANY 1937

Tot i que els nacionals havien anat guanyant terreny, **la conquesta de Madrid seguia essent l'objectiu principal del General Franco**. Per aquest motiu, varen intentar aïllar la ciutat, ocupant les zones més properes; en són un exemple les batalles del Jarama i de Guadalajara.

El mes d'abril va tenir lloc un dels episodis més trágics i famosos que es van produir durant la guerra contra la població civil, és a dir, contra la gent normal i no els soldats que estaven al front: és el **bombardeig de Guernica** per part de l'aviació alemanya i italiana (concretament, la Legió Cóndor) on van morir més de 1000 persones. Tot i que no era el primer, ja que abans també havien estat bombardejades altres ciutats com Barcelona, Alacant, Durango, etc, sense cap dubte és el que va rebre més ressò als mitjans internacionals fins al punt de convertir-se en un símbol antibèl·lic. L'objectiu del general Franco i del seu aliat, Hitler, era fer una demostració de força a tot el país i atemorir la població civil per facilitar la rendició del poble.

Cada vegada l'**exèrcit nacional anava guanyant terreny i quedaven menys zones republicanes**, que bàsicament es reduïen a Catalunya, Madrid, País Basc i València (on encara estava instal·lat el govern de la República).

“L'aviació alemanya i italiana, al servei de les tropes franquistes, aterroritzava a la població civil amb accions tan brutals com les de Guernica o Lleida.”



Activitat 7

L'obra *El Guernica* va ser pintada per Pablo Picasso poc temps després del bombardeig que va arrasar la ciutat, com a testimoni dels horrors de la guerra. Observa'l atentament.

1. Identifica els principals personatges i descriu-los



2. Quin és el que més t'impacta? _____

Per què? _____

3. Fes el teu propi dibuix per a explicar què va passar



ANY 1938

Va ser un any decisiu per a la guerra ja que encara es va estrenyar més la zona republicana i per **primer cop des del principi de la guerra, l'exèrcit franquista va aconseguir avançar des del Front d'Aragó cap a Catalunya**, traslladant la primera línia de foc a territori català, concretament a terres lleidatanes, a l'anomenat **Front del Segre**.

La batalla més important que va tenir lloc aquest any, va ser la **Batalla de l'Ebre**, la més cruenta i llarga de totes, i la que es va convertir en l'enfrontament més decisiu de tota la guerra civil.

La victòria va ser per als franquistes, que gràcies a la seva superioritat numèrica i d'armament, van aconseguir avançar fins a la costa mediterrània, dividint la zona republicana en dues parts (Catalunya i València) que queden aïllades i afeblides.

A partir d'aquest moment, l'avançament de les tropes franquistes pel territori català va ser imparable i en poc temps, havia d'arribar la victòria definitiva.

“La línia de foc s’atansa a Catalunya: el Front del Segre oposa resistència a les tropes franquistes”.



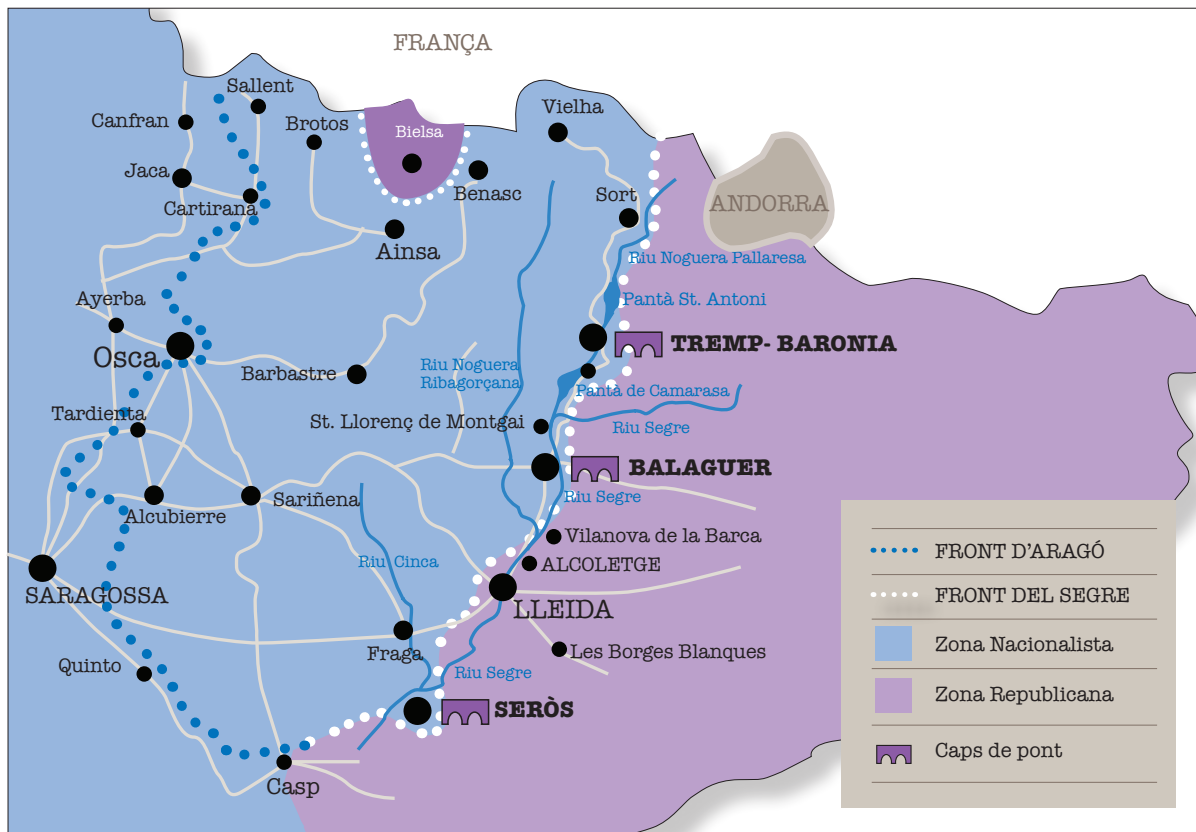
Lleva del Biberó



EL FRONT DEL SEGRE

S'anomena així a la línia de foc que es va establir en terres lleidatanes, a partir del març de 1938. Aquesta nova línia de front resseguia, al llarg de 300 km, el curs dels rius Ebre, Segre i Noguera Pallaresa, que suposaven una barrera natural per a l'exèrcit franquista.

Massalcoreig va ser el primer poble català ocupat pels franquistes, el dia 27 de març de 1938. A la ciutat de Lleida hi varen entrar el dia 3 d'abril, quedant la meitat sota control franquista i l'altra meitat, a la zona de Cappont, sota el comandament republicà de El Campesino.



En només 13 dies, les tropes franquistes varen ocupar 180 km de territori, inclòs el control dels ponts de Seròs, Lleida, Balaguer i Tremp així com de la major part de preses al llarg del Segre.

El Front del Segre va ser una línia de front activa fins gairebé el final de la guerra, al gener de 1939.

“gràcies a la resistència del Front del Segre, més de 200.000 civils i 100.000 soldats republicans varen poder sortir cap a l'exili abans de la victòria de Franco”





Activitat 9

Fixa't en el mapa del Front del Segre i situa la població on tu vius: on queda? Pregunta als avis i àvies que coneixes si tenen informació sobre com es va viure la guerra en el teu poble:

• Hi va haver lluita armada? _____

• Varen passar por? _____

• Varen passar gana? _____

• En què va canviar la vida quotidiana? _____

Poseu-ho en comú a classe i mireu de recollir una “Breu memòria de la guerra civil al poble”. Si tens la sort de trobar encara algun supervivent del temps de la guerra, recull amb molta cura el seu testimoni; és únic!



Per saber-ne més

PER QUÈ VA SER TAN IMPORTANT EL FRONT DEL SEGRE? RIUS I CENTRALS HIDROELECTRIQUES

La importància estratègica del Front del Segre radica en dos elements clau:

- 1) **els rius suposaven una barrera natural en el camí de les tropes franquistes cap a Barcelona** (per això era tan important per a les tropes franquistes controlar-los). La zona propera als ponts també la volien tenir controlada; l'anomenaven "**cap de pont**". Una de les batalles més famoses de les nostres terres pel control d'un cap pont és la **Batalla del Merengue**, en un puig molt proper a Balaguer, a la carretera cap a Camarasa: va durar només una setmana però hi van morir centenars de soldats dels dos bàndols. El més dur de tot és que per part republicana, la major part dels soldats eren molt joves sense cap tipus d'experiència ni formació militar: se'ls coneix com la **Lleva del Biberó**.

- 2) **les centrals hidroelèctriques del Pirineu controlaven el subministrament d'energia a Barcelona i a la indústria armamentística de la República**. Les tropes franquistes en varen fer un ús militar, convertint-les en "artilleria hidràulica".



Activitat 10

Fixa't en el mapa del Front del Segre i situa la població on tu vius: on queda? Pregunta als avis i àvies que coneixes si tenen informació sobre com es va viure la guerra en el teu poble:

a. Esbrina perquè la Batalla del Merengue va rebre aquest nom.

b. Esbrina quina edat tenien els soldats de la Lleva del Biberó i perquè se'ls coneix amb aquest nom.





ARQUITECTURA BÈLICA

Durant una guerra com la que va viure el nostre país, existeixen dos maneres de lluitar: una més activa (amb armes i soldats) i una altra passiva, relacionada amb les construccions que es feien tant per defensar-se com per anar avançant en els atacs.

Estem parlant de trinxeres, búnquers, nius de metralladores, refugis antiaeris, barricades, etc. Per exemple, només a Catalunya es varen construir uns 2.000 refugis antiaeris i només a Barcelona 1.400, per a protegir els veïns en cas de bombardejos per part de l'aviació; quan s'atansava el perill, sonava les sirenes per avisar i que tothom es pogués anar a refugiar.



Activitat 10

Observa aquesta trinxera coberta i identifica les diferents parts...



Funció: _____



Funció: _____



Funció: _____

Aquesta construcció bèlica, què creus que pot ser? Trinxera, búnquer, niu de metralladores... Raona la teva resposta.



Construcció: _____
Funció: _____



VIURE EN TEMPS DE GUERRA

Més enllà de les línies de foc, més o menys lluny del camp de batalla, **la vida quotidiana a les ciutats i els pobles en temps de guerra, no va ser gens fàcil.** Mancava el menjar, els avions anaven i venien amenaçant amb bombardejos, molts veïns s'acusaven –amb raó o sense– de simpatitzar amb l'altre bàndol, se'ls perseguia, es castigava als que pensaven diferent, mancaven molts serveis bàsics com sanitat o educació, etc.

Tancament de fàbriques

Així doncs, durant la guerra civil, tothom va viure canvis importants que varen afectar el dia a dia. Un dels canvis que més va afectar va ser que la **forta reducció de producció industrial**; és a dir, que moltes fàbriques van haver de tancar perquè no podien comprar combustible o els materials que necessitaven o bé van haver de dedicar-se a produir armament per al seu exèrcit (ja fos el nacional o el republicà, segons la zona). Però també va ser perquè molts dels treballadors estaven lluitant al front...



Escenes quotidianes d'Alcoletge durant la guerra civil

* les fotos provenen de l'Arxiu fotogràfic de l'Ajuntament d'Alcoletge.

La dona treballadora

Va ser per aquest motiu que **les dones varen haver de començar a implicar-se en la supervivència de les famílies, substituint moltes vegades als seus marits, pares o germans...** començant a treballar fora de casa i incorporant-se al món laboral, ja fos com a infermeres, cuineres, modistes o fins i tot obreres i pageses. A banda d'aquestes feines remunerades per a guanyar diners amb que mantenir als seus, també moltes varen participar en la defensa dels seus ideals (sobretot, les republicanes) fent-se voluntàries treballant de forma desinteressada en els hospitals, les escoles, menjadors o tallers i fàbriques.



La Vanguardia, 14 d'octubre de 1936

Escassetat i fam

L'economia domèstica també va patir molts canvis, sobre tot pel que fa a l'alimentació ja que **durant la guerra escassejava gairebé tot** (i per tant, també pujaven els preus i eren pocs els que podien comprar els aliments bàsics).

Per garantir que el menjar arribés al major nombre de famílies, es varen començar a **racio- nar els aliments** (és a dir, que es fixava una quantitat concreta del que es podia comprar segons l'edat i el nombre de persones de cada família).

El resultat d'això eren llargues cues per aconseguir comprar i també l'aparició del "**mercat negre**" (on es comprava d'amagat, sempre i quan es tinguessin diners). Aquesta escassetat de productes i el racionament va durar molt més temps que la mateixa guerra (més de 10 anys després!).

"A les famílies se'ls requisaven aliments i altres coses (cotxes, mules, etc) per enviar-ho als soldats".



Cupons de racionament

Solidaritat

Però la guerra també va despertar la solidaritat i la voluntat d'ajudar els altres... Des dels primers moments de la guerra, **Catalunya va acollir milers de persones que fugien del front de batalla i de les represàlies dels nacionals**: principalment es tractava de dones, infants i gent gran. Més tard, també molts catalans van anar marxant dels seus pobles, quan el front de batalla es va anar acostant, buscant refugi en altres municipis veïns o fins i tot travessant la frontera amb França. **La vida a l'exili** tampoc va ser fàcil.

EXEMPLE: quantitats de menjar que corresponien a cada persona, segons el que va fixar la Junta de Defensa.

Cada dia	Llet	1/4 litre.
	Pa	500 gr
	Carn	100 gr
	Tocino	25 gr.
	Fruita	500 gr.
	Sopa	50 gr
	Patates	250 gr.
	Llegums	100 gr.
Tres cops per setmana	Peix	200 gr
	Arròs	100 gr
	Sucre	50 gr
	Ous	2 unitats
Un cops per setmana	Oli	1/2 litre.
	Cafè	50 gr.
	Formatge	100 gr.
	Bacallà	100 gr.
	Llet condensada	1 pot
	Fiambres	100 gr.
	Conserves de carn o peix	250 gr.
	Conserves vegetals	500 gr.
	Carbó	3 kg.
	Sabó	400 gr.



Activitat 13

Elabora un menú setmanal segons el que et tocaria a tu.

	Esmorzar	Dinar	Berenar	Sopar
Dilluns				
Dimarts				
Dimecres				
Dijous				
Divendres				
Dissabte				
Diumenge				



Activitat 13

· Podien fer tots els àpats al final del dia?

· Creus que tenien suficient aliment?

· Compara-ho amb la dieta que fas normalment... Quines diferències veus amb el que tu acostumes a menjar?



ANAR A L'ESCOLA

Durant la República es varen fer canvis importants en l'educació per millorar la cultura de la gent: sobretot, **l'objectiu era que tots els nens i nenes sabessin llegir i escriure**, ja que fins a aquell moment això no era així.

A Catalunya, els canvis en l'educació, varen ser liderats per un moviment innovador: l'**Escola Nova**, que defensava una educació única, laica, científica i proletària. A Lleida, aquest nou sistema educatiu va arribar de la mà d'un grup de mestres anomenat **Batec**, del què formaven part en Frederic Godàs i la Victorina Vila, fundadors del **Liceu Escolar**.

Entre d'altres coses, l'**escola republicana afavoria la coeducació (nens i nenes a la mateixa aula), l'experimentació (aprendre a través de l'experiència directa), l'aprenentatge del català i la cultura pròpia, etc.**

Tot i la guerra, la majoria de les escoles varen seguir obertes fins que el front de batalla es va atansar massa (Front del Segre, 1938) i aleshores moltes varen tancar. En acabar la guerra, el franquisme va prohibir totalment el sistema educatiu republicà i novament l'església va recuperar el seu protagonisme en la formació.

Fermí Palau Caselles, mestre d'Alcoletge

El mestre Palau era militant d'Esquerra Republicana de Lleida i va arribar a ser secretari del President Francesc Macià. Durant la II República, aquest li va oferir la conselleria de Cultura però el Fermí Palau va renunciar-hi per dedicar-se a la docència.

Va exercir de mestre al Liceu Escolar de Lleida i a Alcoletge (als anys de guerra) però el gener de 1939 es va haver d'exiliar i va ser fora del país durant 20 anys.

Va formar part del Grup Batec de Lleida, que aplicava les idees pedagògiques innovadores de l'Escola Nova republicana.

Aquestes són algunes de les normes que, després de la victòria nacional, el General Franco va dictar en referència a l'educació:

- *La reposición del Santo Crucifijo marca la apertura del curso, que será rápida e inmediata.*
- *Además del retrato del Caudillo, habrá en el salón de clase una imagen de la Virgen con preferencia de la Inmaculada, y en sitio preferente.*
- *A la entrada en la escuela los niños saludaran con el tradicional "Ave María Purísima", siendo contestados por el maestro "sin pecado concebido".*
- *La ceremonia de colocar la bandera antes de empezar las clases y arriarla al terminar, mientras se entona el Himno Nacional, es obligatoria para todas las escuelas.*
- *Con el fin de cumplir el precepto de oír misa los domingos, asistiendo los niños con sus maestros al frente, acudirán a la iglesia en que la celebren las Organizaciones Juveniles...*



Activitat 14

Mira les dues imatges i explica quines semblances i quines diferències hi veus

Escola Repùblica



Escola Frannquista



Semblances _____

Diferències _____



EXILI REPUBLICÀ

La Guerra Civil Espanyola es va tancar amb gairebé un milió d'exiliats: només els darrers dies de gener i primers de febrer de 1939, més de 450.000 persones varen travessar buscant la llibertat.

Aquesta entrada massiva de gent a França, va provocar una veritable crisi humanitària perquè el govern francès no sabia on enviar-los: no hi havia instal·lacions preparades, ni previsions alimentàries i encara menys sanitàries i higièniques. Quan arribaven a la frontera, els classificaven segons fossin civils o militars, separant homes i dones i els envien a camps de refugiats: moltes famílies es varen trencar en aquest procés, fent més desesperada encara la seva situació.

A més, les condicions de vida que trobaven eren terribles, sobre tot els soldats republicans, que eren enviats a camps d'internament vigilats on no tenien ni aigua potable, ni cuina, ni latrines (com ara els camps d'Argelers o el de Sant Cebrià).

Tanmateix, a França no els interessava que el nombre de refugiats augmentés, així que va començar una **campanya recomanant als exiliats que podien tornar a Espanya sense por de represàlies**. Els que van fer cas de la campanya ben aviat van veure la veritat: els qui tornaven eren castigats en camps de concentració, amb penes de presó i amb afusellaments.

A França, molts refugiats van patir la mateixa sort, ja que molts van ser traslladats a un camp de càstig al **Castell de Cotlliure**, on varen patir una repressió brutal. Un altre camp de mal record pel tracte inhumà va ser el de **Vernet**, a la regió de l'Ariège, on els primers dies de març varen ser internades 10.000 persones, la majoria soldats de l'antiga columna Durruti.

Les dones que eren considerades perilloses anaven al **camp de Rieucros**, a Losera. Pel que fa als intel·lectuals i a la classe política, la veritat és que majoria aconseguien esquivar els camps de concentració gràcies a les seves influències o els seus contactes.

Afortunadament, la progressiva construcció de nous camps per a refugiats amb millors condicions va comportar la descongestió dels d'**Argelers**, **Sant Cebrià** i el **Barcarès**.

“L'entrada massiva de refugiats a França va provocar una veritable crisi humanitària”

Quan més tard els nazis varen envair França, els espanyols que encara quedaven als camps de refugiats varen ser deportats als camps de concentració alemanys.

El record de la majoria de refugiats que van viure als camps francesos és desolador: fred, fam, malalties i mort, per a una població derrotada.

Per saber-ne més

Camp de Concentració d'Argelès-Sur-Mer

Quan les autoritats franceses van veure la magnitud de l'èxode que arribava des d'Espanya, la gran quantitat de persones que estaven creuant la frontera, van decidir obrir més camps, com el d'Argelès-Sur-Mer, amb capacitat per a 100.000 refugiats.

Però mentre aquest es construïa, el govern francès (impotent davant de la situació), va improvisar un campament a la platja d'Argelès, a la frontera.

Es tractava simplement d'un àrea delimitada amb filferro d'espina, sense aigua potable, ni barraques, ni latrines, ni cuina, ni infermeria... Les condicions de vida aquí eren inhumanes.. Ben aviat, és clar, van aparèixer epidèmies, sarna, pols, disenteria, tinya, tuberculosi. L'aire que es respirava era dens, carregat de virus. Males olors per a l'olfacte i imatges denigrants per a la vista.

Més tard es van construir barracons de fusta i lona, les latrines es van improvisar en forats excavats a l'arena de la platja. Tanmateix la cosa no va variar, i seguien les morts per fam, humitat, fred i malalties com la disenteria o la sarna.

Per saber-ne més

Lola Casadellà, veïna d'Alcoletge.

La Lola de cal Felip del Ton va ser una dona republicana molt activa com a sanitària al FETE-UGT a Lleida i també va participar al Front d'Aragó a la columna Del Barrio. Per això, va fugir de la victòria franquista buscant refugi a França...

Va ser internada al camp d'Argelers, on va veure morir la seva filla de pocs mesos. Més tard, la van tancar a la presó de Lió per motius polítics (1942)

Amb l'ocupació nazi de França, va ser deportada al camp de concentració de Ravensbrück (Alemanya, 1944) on va veure morir altres companyes de Lleida. El camp va ser alliberat per l'Exèrcit Roig el 30 d'abril de 1945.

"L'arribada a Ravensbrück va ser impressionant: aquella entrada amb un gran portal, l'àliga alemanya amb la creu gammada, les torretes amb les metralladores, la disciplina que imposaven i les dones, dones que algunes semblaven éssers inhumans. Ens ho prenent tot, ens tallaven els cabells i ens posaven els vestits ratllats, amb els quals teníem dificultats per reconèixer-nos" (Lola Casadellà)

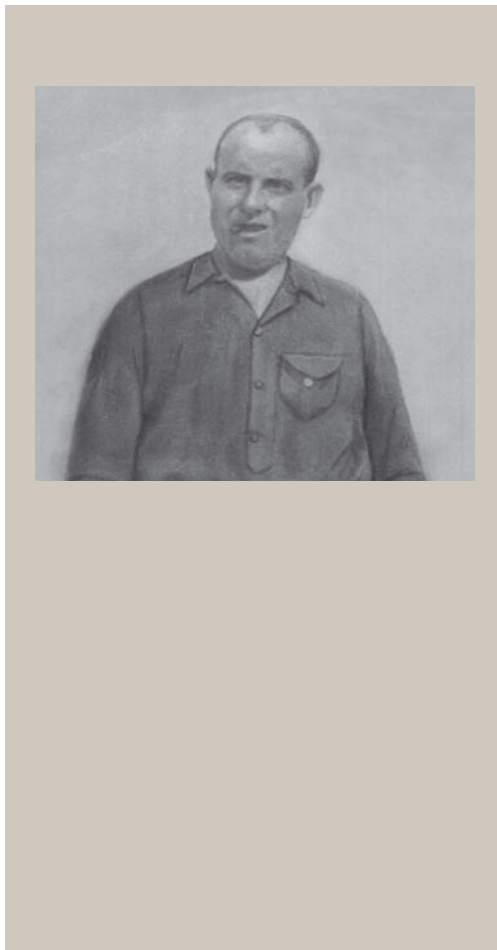


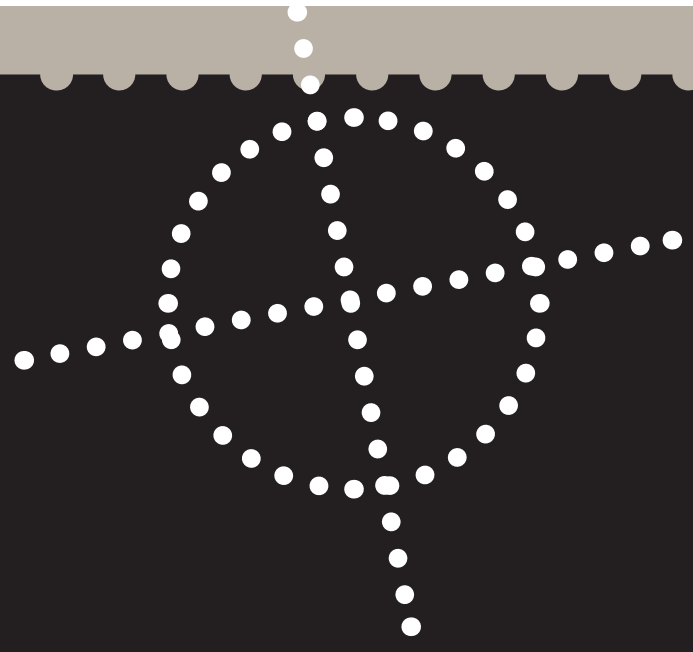


EL CENTRE D'INTERPRETACIÓ DEL FRONT DEL SEGRE "ERMENGOL PIRÓ" (ALCOLETGE)

Ermengol Piró era un veí del poble amb idees clarament d'esquerres: havia estat regidor de l'Ajuntament pel POUM (Partit Obrer d'Unificació Marxista, un partit d'esquerres), del que n'era el cap local, i també era membre de la UGT, el sindicat dels treballadors.

El seu partit va rebre instruccions del Tribunal Popular de Lleida perquè fessin una llista de tots els caps de família del poble que eren de dretes, perquè pensaven que donaven suport als rebels del General Franco i els consideraven uns traïdors. Ell s'hi va negar. La discussió va pujar tant de to perquè no volia redactar aquesta llista que els seus propis companys el van matar. La seva família mai va rebre el reconeixement merescut i ara el municipi d'Alcoletge recorda la seva actuació dedicant el seu nom al centre d'interpretació del Front del Segre.





Centre d'Interpretació
del Front del Segre
Ermengol Piro

Alcoletge

